



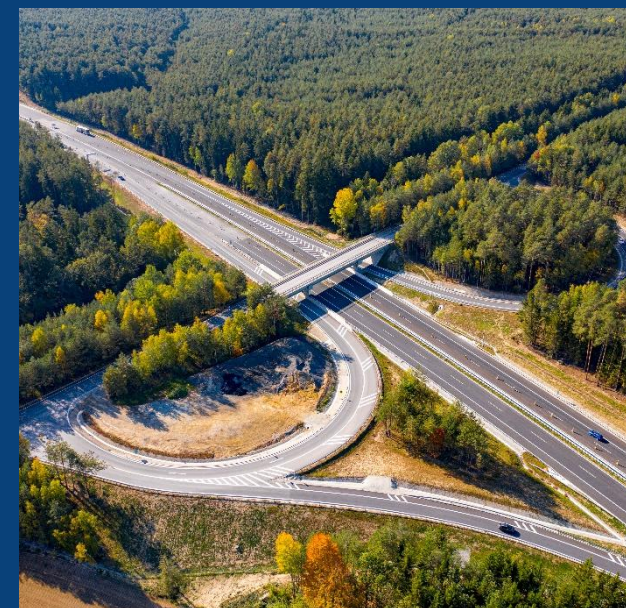
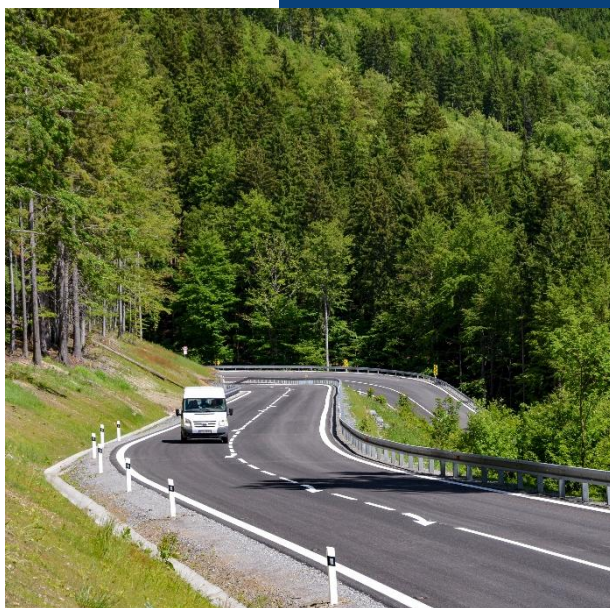
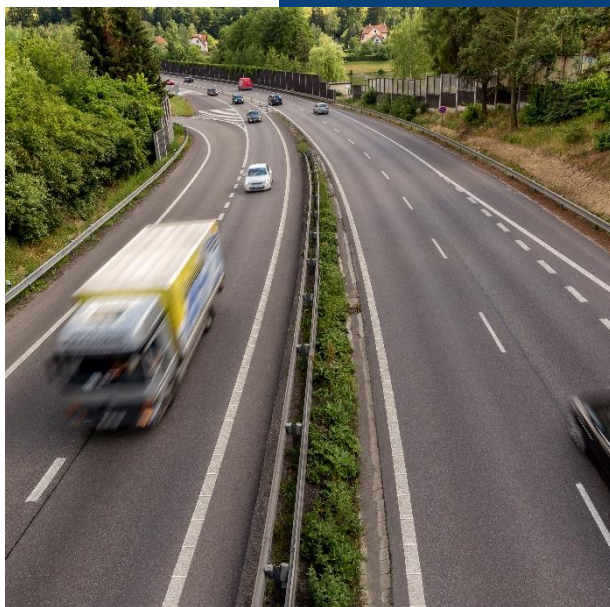
ŘEDITELSTVÍ
SILNIC
A DÁLNIC

Náprava škod po povodni na síti ŘSD

Konference Správa a údržba PK

Hnanice u Znojma, 6. 5. 2026

Jakub Horák / vedoucí úseku údržby Správy dálnic





Povodeň ze září 2024

Rekapitulace škod na S a D ve správě ŘSD, s. p.

Povodeň začala způsobovat škody 14. 9. 2024, ustupovat začala 17. 9. 2024



ŘSD

ŘSD – areál SSÚD Ostrava

Odklon D1 na km 311, D1
zaplavena na 7 místech
Zaplavení SSÚD do v. 3 m
Vyřazení NDIC a dispečinku
tunelů



MSK

Správa Ostrava

Zásadní poškození nosné
konstrukce mostu 46-072
Poškození násypu I/45 u
Nových Heřminov



OL

Správa Olomouc

Poškození celého tělesa I/60 v
dl. 0,8 km
Poškození celého tělesa I/44 v
dl. 3,16 km
Poškození mostů 44-048 a 44-
049



MSK

Správa dálnic

Zaplavena D1 MÚK 361
D1 MÚK 370 Poškození celé
konstrukce protipovodňové
hráze, SDP, PHS, odvodnění
a čerpací stanice vod v MÚK

ŘSD, s. p. – Areál SSÚD

SSÚD 23 Ostrava – Správa dálnic



SSÚD Ostrava

- ▶ Kompletní zaplavení areálu SSÚD, vč. 1 450 tun soli a všech technologií
- ▶ Větší část mechanizace se podařilo převézt a zachránit
- ▶ Díky spolupráci s HZS a SSHR se podařilo obnovit napájení do 3 dní po povodni dieselagregátem
- ▶ Díky obrovskému nasazení zaměstnanců se podařilo zajistit zimní údržbu 24/25 z SSÚD Ostrava
- ▶ Zaměstnanci byli v provizorních prostorách mobilních buněk
- ▶ V areálu byla v roce 2026 dokončena rekonstrukce všech budov a úprava způsobu jejich využití
- ▶ Celkové náklady na rekonstrukci areálu a akce související s povodní: 60 mil. Kč bez DPH

ŘSD, s. p. – Areál SSÚD

NDIC, dispečink tunelů D1 a I/35



Národní dopravní informační centrum (NDIC)

- ▶ NDIC a dopravniinfo.cz po výpadku SSÚD Ostrava obnoven v řádu hodin
- ▶ Do 23. 9. 2024 byl NDIC řízen ze zálohy z SSÚD Mankovice, následně zpět na SSÚD Ostrava
- ▶ Od 6/26 NDIC i silniční databanka v nové lokalitě v Ostravě

Dispečink tunelů pro tunely D1 Klimkovice a I/35 Hřebeč

- ▶ Dispečink tunelů byl umístěn v přízemí – kompletní devastace
- ▶ Na několik měsíců přesunut do PTO tunelu Klimkovice
- ▶ Od listopadu 2024 řízení tunelů z provizorních prostor na SSÚD 23, následně v prostorách po NDIC

ŘSD, s. p. – Areál SSÚD

SSÚD 23 Ostrava – Správa dálnic



ŘSD, s. p. – Areál SSÚD

SSÚD 23 Ostrava – Správa dálnic



ŘSD, s. p. – Areál SSÚD

SSÚD 23 Ostrava – Správa dálnic



ŘSD, s. p. – Areál SSÚD

SSÚD 23 Ostrava – Správa dálnic



ŘSD, s. p. – Areál SSÚD

NDIC, dispečink tunelů D1 a I/35



Moravskoslezský kraj

ŘSD Správa Ostrava – I/46 a I/45



Most ev.č. 46-072 v Opavě (Ratibořská)

- ▶ Úplná uzavírka mostu s následnou výstavbou mostního provizorii a demolicí původního mostu
- ▶ Provoz obnoven provizorně v 10/24
- ▶ Výstavba nového mostu probíhala mimo spodní stavbu zprovozněno 11/25
- ▶ Celkové náklady cca 69,4 mil. Kč

Těleso silnice I/45, úsek Nové Heřminovy – Zátor

- ▶ Odplavení tělesa komunikace a poškození kompletní konstrukce násypového tělesa
- ▶ Úplná uzavírka do 10/24
- ▶ Provedené sanace byly provedeny v rozsahu trvalé stavby a další opatření nebyla nutná
- ▶ Celkové náklady cca 4 mil. Kč

Moravskoslezský kraj

ŘSD Správa Ostrava – I/46 a I/45



Moravskoslezský kraj

ŘSD Správa Ostrava – I/46 a I/45



Moravskoslezský kraj

ŘSD Správa Ostrava – I/46 a I/45



Olomoucký kraj

ŘSD Správa Olomouc – I/60 a I/44



I/60 v úseku Lipová > Žulová

- ▶ Celková délka poškození 0,8 km, rozděleno na několik úseků dle poškození
- ▶ Odplavení tělesa, vč. opěrných zdí a příslušenství
- ▶ Provizorní provoz do 3 dnů po povodni – klíčový úsek pro dostupnost Javornicka
- ▶ Probíhá VŘ dle FIDIC Yellow Book kvůli urychlení
- ▶ Zahájení 2026, předpoklad 190 mil. Kč bez DPH
- ▶ Vyžaduje hodně koordinace s Povodím Odry - zdržení

Olomoucký kraj

ŘSD Správa Olomouc – I/60 a I/44



I/44 v úseku Domašov > Mikulovice

- ▶ Celková délka poškození cca 3 km
- ▶ Odplavení tělesa, vč. opěrných zdí, příslušenství, meteostanic
- ▶ Okamžité zprůjezdnění v části Česká Ves klíčové pro IZS je používáno dosud
- ▶ Aktuálně se dokončuje GT průzkum a projektuje PDPS, intenzivně se jedná s povodím Odry, následně soutěž v FIDIC Red Book
- ▶ Předpokládaná realizace 2027/2028 - 2030, hodnota 350 mil. Kč bez DPH

Olomoucký kraj

ŘSD Správa Olomouc – I/44 Česká Ves



Olomoucký kraj

ŘSD Správa Olomouc – I/44 Studený Zejf





Moravskoslezský kraj

Správa dálnic – zaplaveno 7 míst na D1

D1 km 354 - 371

- ▶ Zaplavena dálnice v MÚK Místecká v délce cca 1000 m do výšky až 3 m
- ▶ Zaplavena dálnice v MÚK Bohumín v délce cca 1000 m do výšky až 4 m
- ▶ Zaplaveny také kratší úseky dálnice a větví MÚK Poruba a Vrbice v km 354, 362, 365, 366, 371
- ▶ Zanesení vozovky bahnem a naplaveninami
- ▶ Během 3 dnů byla voda na bezodtokých místech odčerpána, během jednoho dne odtěženy nánosy a vyčištěná vozovka
- ▶ D1 zůstávala neprůjezdná kvůli MÚK Bohumín na km 371
- ▶ Stále probíhají práce na zprovoznění SO 4XX v plném rozsahu

ŘSD Moravskoslezský kraj

Správa dálnic – D1 MÚK 370 Bohumín



D1 MÚK 370 Bohumín

- ▶ Zaplavena dálnice v MÚK Bohumín v délce cca 1000 m do výšky až 4 m v důsledku protržení hrází
- ▶ Naplaveniny štěrku z hrází až do výšky 0,75 m v délce až 30 m
- ▶ Celkem odvezeno asi 1500 tun naplaveného materiálu, práce probíhaly 24/7
- ▶ Zaplavena čerpací stanice drenážních a srážkových vod jako nejnižší místo MÚK
- ▶ Vodu se nedařilo odčerpávat ani po zprovoznění D1 – vysoká hladina spodní vody
- ▶ Celý zasažený úsek dálnice byl zprovozněn v režimu 1+1 do 10 dnů po povodni a do 2 dnů po opadnutí a odčerpání vody na MÚK 370

ŘSD Moravskoslezský kraj

Správa dálnic - D1 MÚK 370 Bohumín



ŘSD Moravskoslezský kraj

Správa dálnic – D1 MÚK 370 Bohumín

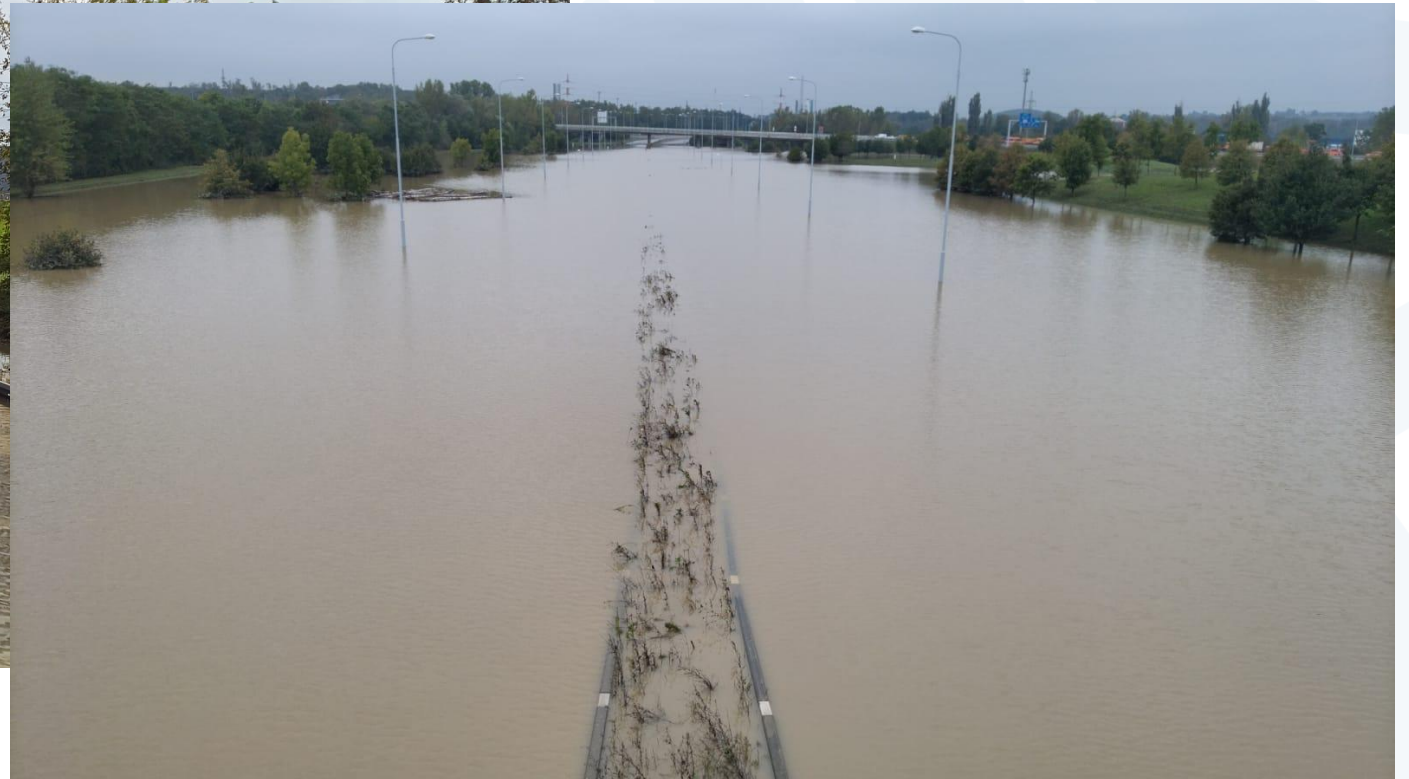


Protipovodňové hráze a celková funkčnost odvodnění MÚK

- ▶ Hráze protrženy na několika místech proudem řeky Odry podél železniční trati usměrňující vodu
- ▶ Povodeň přišla v době dostavby navýšení hrází, staveniště předané zhotoviteli
- ▶ Hráze musely být po povodni vybudovány jinou metodou a předpoklad dokončení je 10/25
- ▶ V roce 2025 zprovozněna čerpací stanice vod v MÚK Bohumín
- ▶ V roce 2025 byly dokončeny kompletní hráze, ochrana před povodní znovu funkční
- ▶ V roce 2026 dokončena oprava PHS a dalších poškozených objektů
- ▶ Dodatečné náklady cca 6 mil. Kč na dostavbu hrází, dalších cca 10 mil. Kč na navazující opatření a další opravy

ŘSD Moravskoslezský kraj

D1 MÚK 361 Místecká a MÚK 365 Vrbice



ŘSD Moravskoslezský kraj

D1 MÚK 370 Bohumín



ŘSD Moravskoslezský kraj

D1 MÚK 370 Bohumín



ŘSD Moravskoslezský kraj

D1 MÚK 361 Místecká a 370 Bohumín



Ředitelství silnic a dálnic, s. p.

Celkové vyčíslení škod po povodni 2024



- ▶ Všechny škody nebyly dosud napraveny
- ▶ V roce 2024 bylo bezprostředně po povodni vynaloženo cca 90 000 000 Kč s DPH
- ▶ Celkový předpoklad neinvestičních škod – 382 000 000 Kč bez DPH
- ▶ Celkový předpoklad investičních škod – 800 000 000 Kč s DPH







**ŘSD upřímně děkuje
zaměstnancům, kteří se přímo
a osobně podíleli na
bezprostředním odstraňování
škod po povodních za jejich
nesmírné nasazení!**



Děkuji za pozornost

 ++420 954 901 369

 jakub.horak@rsd.cz

 Čerčanská 2023/12, 140 00 Praha 4 – Krč